



**DEUTSCHE STIFTUNG
DENKMALSCHUTZ**

Wir bauen auf Kultur.

**Prof. Dr. Jörg Haspel,
Landeskonservator a.D.:**

**Herausforderungen im Umgang
mit dem Nachkriegserbe –
Berliner Erfahrungen**

Stuttgart – ifbau, 27. März 2019

Charlottenburg, Haus Hardenberg (Haus Kiepert)



- 1955/1956, Arch. Paul Schwebes; 1973/1974 Umbau, durch Günther Wehde
- DSD-Förderung 2003: 46.000 € für Fassaden- und Fenstersanierung
- 2004 Bundespreis für Handwerk in der Denkmalpflege

(Foto: Joachim Liebe, 2015)



Ev. Kaiser Wilhelm Gedächtniskirche



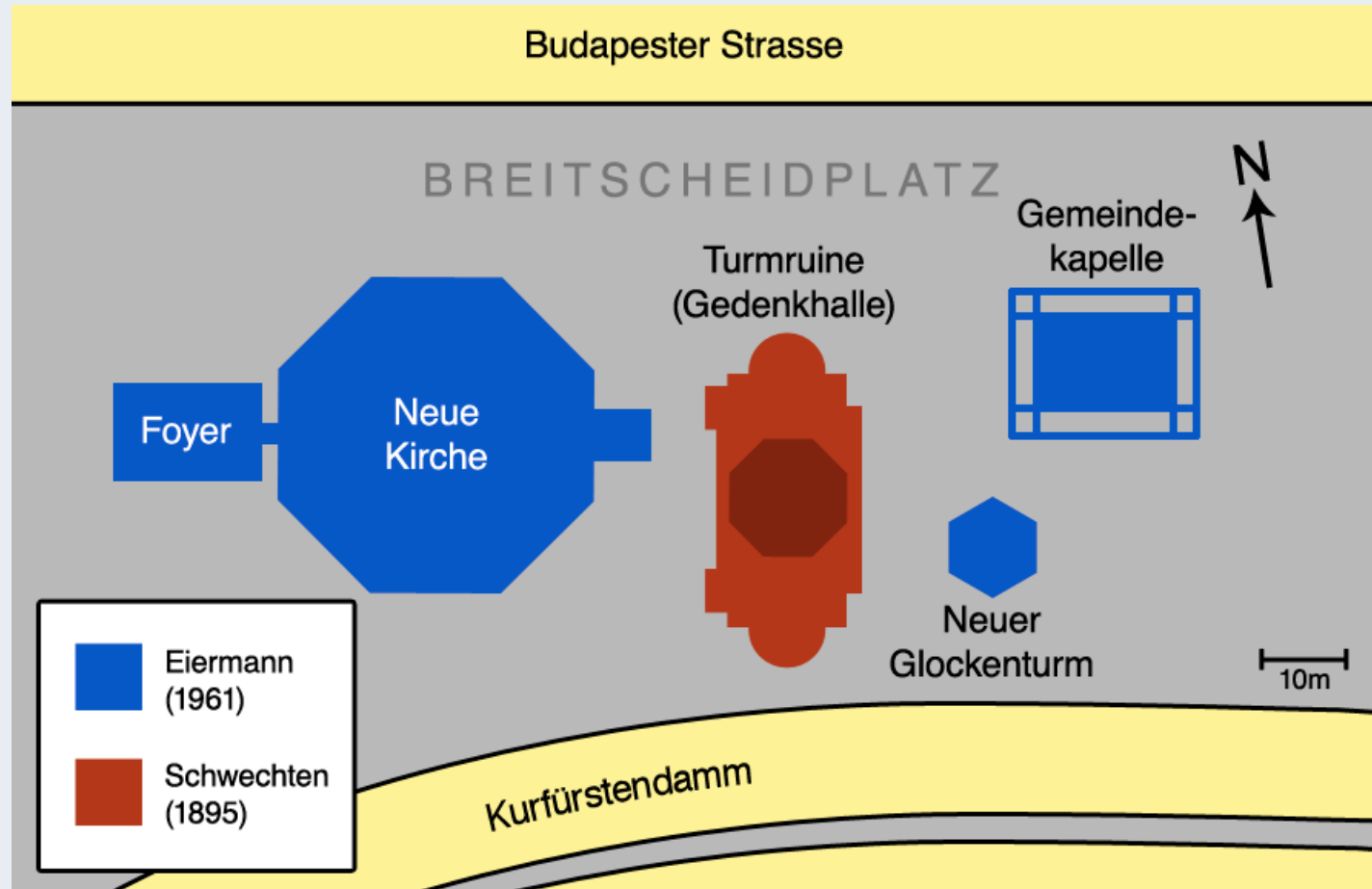
Foto:
Roland Rosner



Wir bauen auf Kultur.

DEUTSCHE STIFTUNG
DENKMALSCHUTZ

Ev. Kaiser Wilhelm Gedächtniskirche



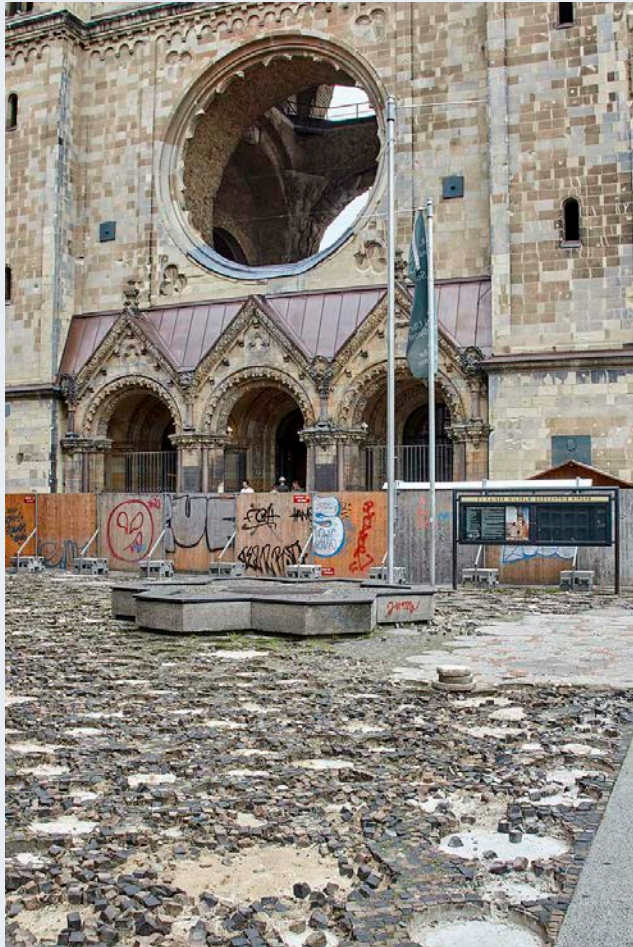
Ev. Kaiser Wilhelm Gedächtniskirche



- 1959-61 nach Entwurf von Egon Eiermann ergänzend zu Teilruine /Turmruine der kriegszerstörten neuromanischen Vorgängerkirche (1891-95) von Franz Schwechten erbaut als sakrales Kriegsmahnmal
- Wahrzeichen der City West
- DSD-Förderung (nach 2009/2010; 2013)
2016 und 2017: 90.000 € für Sanierung Podium
 - + Fördersumme 2016: 60.000 € für Instandsetzung Podium
 - + Fördersumme 2017: 30.000 € für den 2. BA Instandsetzung Podium



Kaiser Wilhelm Gedächtniskirche

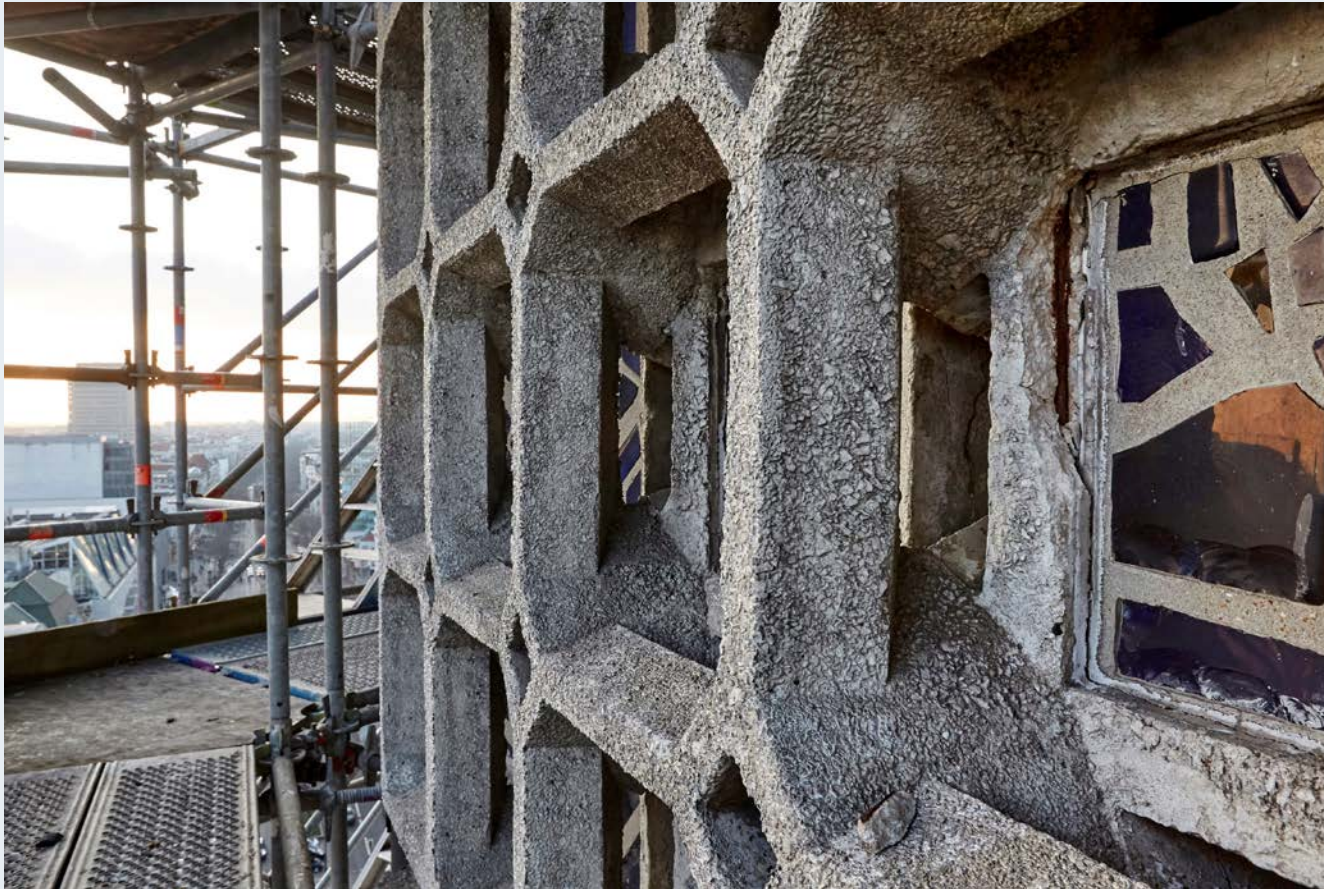


- **DSD-Förderung
2016/2017:
90.000 € für
Instandsetzung
des Podiums**

**(Foto:
Roland Rossner,
2018)**



Kaiser Wilhelm Gedächtniskirche



**Turmsanierung
(Beton-Waben),
hier: Vorunter-
suchung**

**(Foto:
Roland Rossner,
2018)**



Friedrichshain, Ev. Offenbarungskirche



- 1948/1949, Notkirchentyp, Otto Bartning
 - DSD-Förderung 2003: 55.000 € für Gesamtmaßnahme
- (Foto: Roland Rossner, 2005)

Kreuzberg, Kath. St. Agnes Kirche



- 1965-1967, Architekt Werner Düttmann
- Entwidmet und umgenutzt zur Kunstgalerie (2011)
- DSD-Förderung 2013: 30.000 € für
 - Betonsanierung außen, anteilig: Bauteilfläche
 - (ehem.) Glockenturm, Altarturm und Marienkapelle

(Foto: Natalya Karbouskaya, 2010)



Mitte, Kino International Karl-Marx-Allee



- Architekt Josef Kaiser
 - DSD-Förderung: 2016, 2018, 2019: gesamt 77.000 €
-
- 2016: 27.000 € für Restaurierung Relieffassaden (West, Ost): Reinigung und Neufassung
 - 2018: 25.000 € für Instandsetzung Fassaden des unteren Baukörpers und Südfassade: Maler-, Reinigungs- und Elektroarbeiten
 - 2019: 25.000 € für Instandsetzung Plakatwand und Schaukästen im Eingangsbereich (Südseite)

(Foto: Roland Rossner, 2007, Vorzustand der Fassaden)



Mitte, Kino International Karl-Marx-Allee



- DSD-Förderung 2016, 2018 und für 2019:
- nach Fassadensanierung

(Foto: Roland Rossner 2018)



Mitte, Kino International Karl-Marx-Allee



- DSD-Förderung 2016, 2018 und 2019: Eingangsfoyer

Foto:
M. L. Preis,
2016



Mitte, Kino International Karl-Marx-Allee



- DSD-Förderung 2016, 2018 und 2019: Kinosaal

Foto:
M. L. Preis,
2016



Hansaviertel: Kaiser-Friedrich-Gedächtniskirche

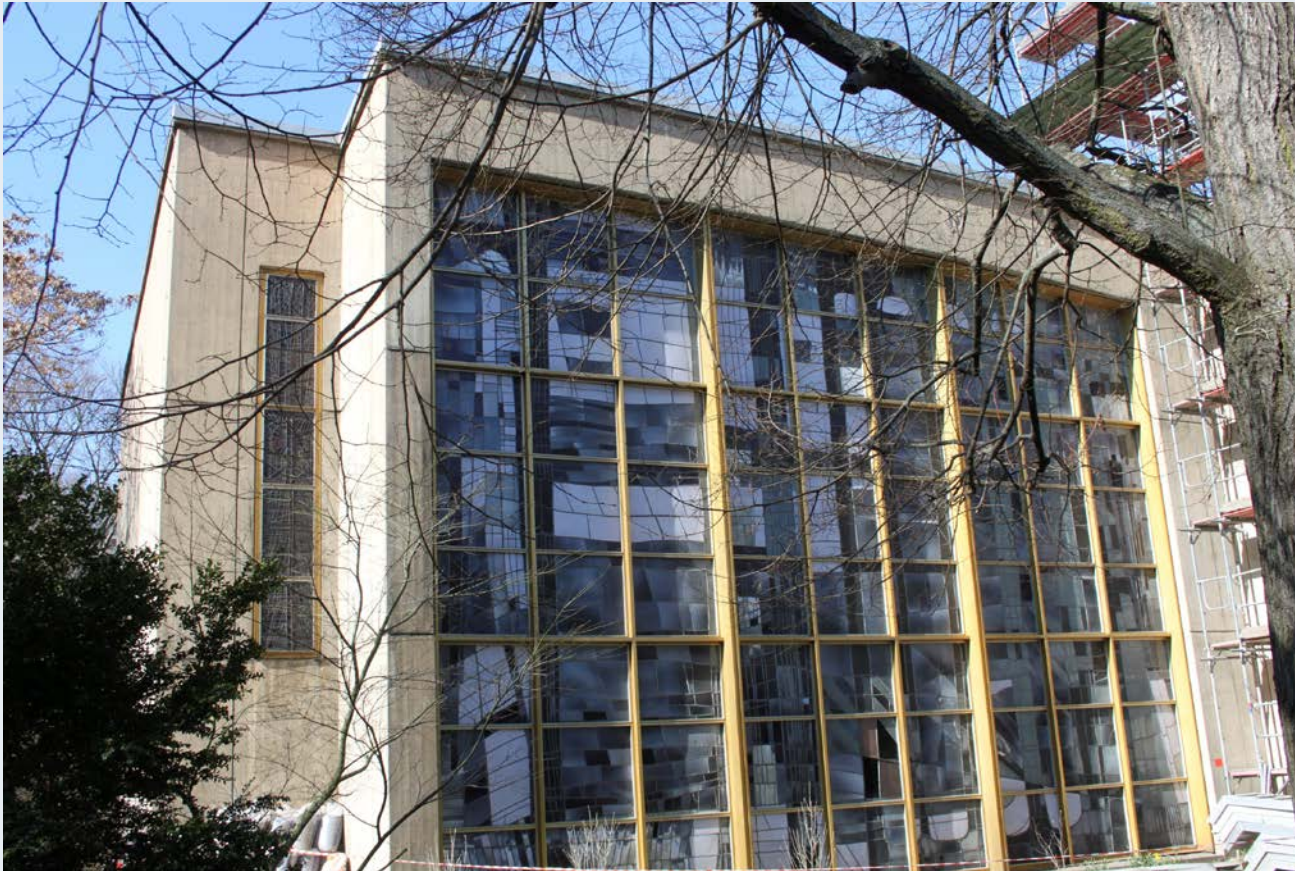


- DSD-Förderung 2016 und 2017:
100.000.- € für Turmsanierung bzw. Betonsanierung
- + Fördersumme 2016: 50.000 € für Betonsanierung Glockenturm (Betonarbeiten inkl. Oberflächenbeschichtung und -imprägnierung)
- + Fördersumme 2017: 50.000 € für 2. BA: Fassadeninstandsetzung Kirchenschiff (Betonsanierungsarbeiten)

(Foto: Peter Schabe, 2016)



Hansaviertel: Kaiser-Friedrich-Gedächtniskirche



- **DSD-Förderung
2016 und 2017:
Fassaden- und
Fenstersanierung**

**Foto:
Peter Schabe
2016**



Hansaviertel, Kath. Pfarrkirche St. Ansgar



- **DSD-Förderung in drei Tranchen, 2014, 2015, 2016:**
 - + **Fördersumme 2014: 25.000 €** für Instandsetzung drei Portaltüren Haupteingang, 1 Stahlfenster aufarbeiten und 1 Fenster neu herstellen (Metallbauarbeiten)
 - + **Fördersumme 2015: 20.000 €** für Innenraum-instandsetzung, anteilig: Putz-, Maler- und Lackierer- sowie Betonreinigungsarbeiten
 - + **Fördersumme 2016: 25.000 €** für Sanierung Glockenturm (Betonerhaltungs- und -instandsetzungsarbeiten inkl. Oberflächenbeschichtung)
- (Foto links: Joachim Liebe 2016)



Hansaviertel, Kath. St. Ansagar



- DSD-Förderung, in drei Tranchen: 2014, 2015, 2016: 70.000 €

Sanierung drei Portaltüren am Haupteingang

(Foto: Peter Schabe, 2015)



Hansaviertel, Kath. Pfarrkirche St. Ansgar



- DSD-Förderung
2014, 2015, 2016:

Renovierung
Kirchenraum
2015

(Foto:
Peter Schabe,
2015)



Gesundbrunnen: Ev. Himmelfahrtskirche



- Otto Bartning, 1954-1956
- DSD-Förderung 2012 und 2013:
20.000 € für Innenraum-Renovierung

+ Fördersumme 2012: 10.000 € für Instandsetzung vier Falttüren (Winterkirche) und Restaurierung (Tischlerarbeiten) der Bestuhlung Kirchenraum (erster Teil, ca. 80 Stühle)

+ Fördersumme 2013: 10.000 € für Fortführung und Fertigstellung Instandsetzung einschl. Kirchenbestuhlung (140 Stühle), anteilig: komplette Tischlerarbeiten

(Foto: Natalya Karbouskaya, 2010)



Gesundbrunnen: Ev. Himmelfahrtskirche



- **DSD-Förderung
2012 und 2013:
20.000 €**

**(Foto:
Hannelore
Schmelzer,
2013)**



Schöneberg, Ev. Paul Gerhardt Kirche



- 1958 bis 1962 Neubau anstelle kriegszerstörter Jugendstilkirche bzw. bzw. Notkirche nach Entwürfen von Hermann Fehling und Daniel Gogel

- DSD-Förderung 2018

+ Fördersumme 2018: 20.000 € für Restaurierung der Glockenturmfenster (Metall- bzw. Schlosser- und Verglasungsarbeiten)

(Foto

https://commons.wikimedia.org/wiki/File:Berlin_Schoeneberg_Paul_Gerhardt_Kirche_12.10.2011_09-50-30.JPG)



Schöneberg, Ev. Paul Gerhardt Kirche



Spandau, Haus Plettner



- **DSD-Förderung
2014:15.000 €**

**+ Fördersumme
2014: 15.000 € für
restauratorische
Sanierung der
Sichtbetonfas-
saden, anteilig:
Beton- und
Stahlbeton-
arbeiten**

**(Foto:
Joachim Liebe,
2015)**



Spandau, Haus Plettner

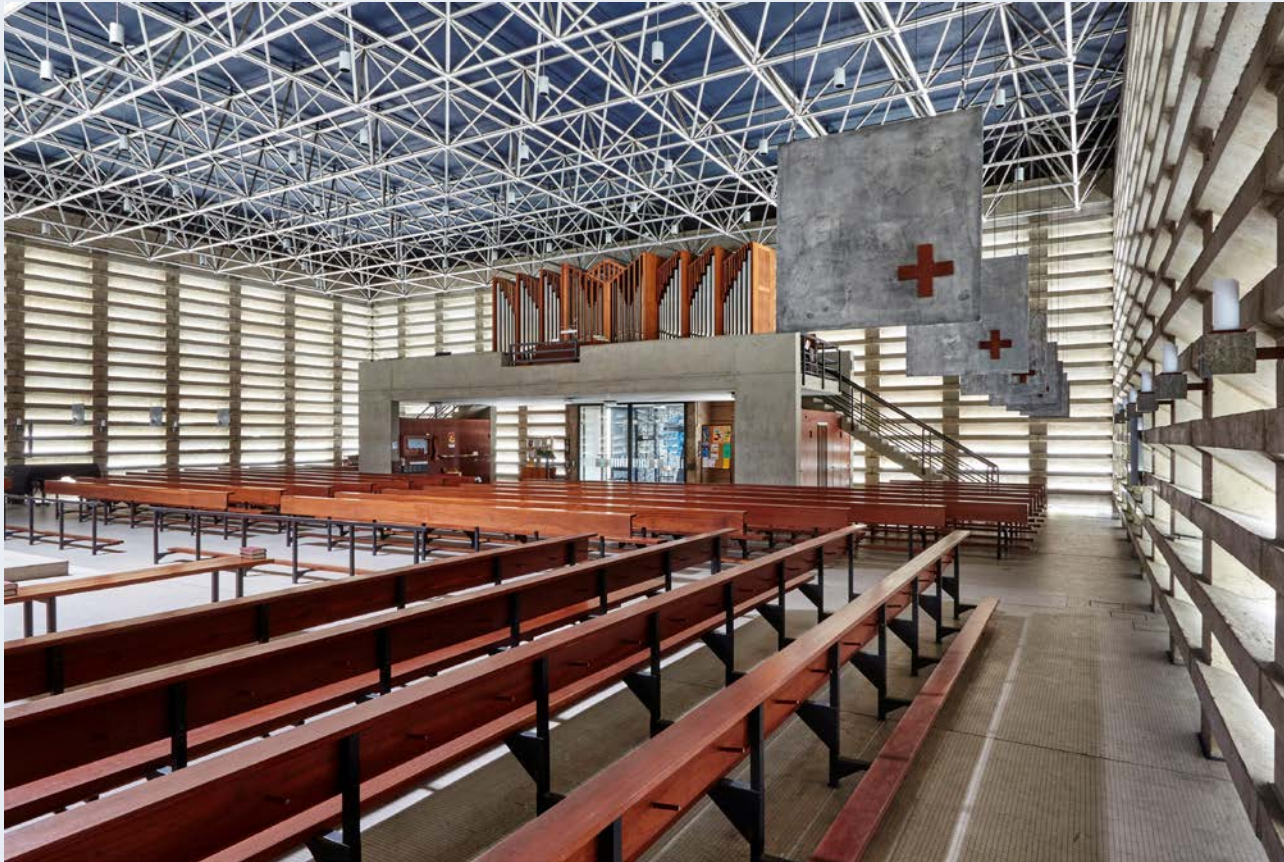


- **DSD-Förderung
2014:
15.000 € für
Betonsanierung**

**(Foto:
Joachim Liebe,
2015)**



Spandau, Kath. St. Wilhelm Kirche



- 1963–1965, Entw. Ulrich Craemer, anstelle einer Saalkirche von 1935 als Stahlbeton-Skelettbau über Gemeindezentrum unter der Straßenoberfläche
- DSD-Förderung 2015 und 2016

(Foto: Roland Rossner, 2015)



Spandau, Kath. St. Wilhelm Kirche



- **DSD-Förderung 2015 und 2016: 113.00 €**
 - + **Fördersumme 2015: 73.000 € für Sanierung Metall-Glas-Außenfassade am Schiff: Anteil Fensterbauarbeiten (ohne Gerüstarbeiten)**
 - + **Fördersumme 2016: 40.000 € für Sanierung Kirchenschiff**
- (Foto links: Roland Rossner, 2015)**



Zehlendorf, Studentendorf Schlachtensee



- Sanierung durch BRENNE ARCHITEKTEN 2012-2019
- Gebäude von Fehling+Gogel, Pfankuch Teilsanierung 2017-19 (Erneuerung Gemeinschaftshaus sowie von H16 zu Flüchtlingshaus)
- Gebäude von Krämer, Pfennig, Sieverts Sanierung 2017-2020
- Gebäude von Fehling+Gogel, Pfankuch 2021-2024

berlin

FAX: 25 186 74 E-MAIL: BERLIN@TAZ.DE



Zackig renovierte Studentenbude: der erneuerte Pavillon „Haus 8“ im Studentendorf Schlachtensee FOTO: DETLEV SCHILKE

Der Kampf geht weiter

Der langjährige Widerstand gegen den Abriss des Studentendorfs Schlachtensee hat sich gelohnt: Der erste Bauabschnitt der Renovierung des Symbols Westberliner Architektur und Werte ist fertig

VON ROLF LAUTENSCHLÄGER

Was für eine Geschichte vor

dreas Barz auf die veränderten Grundrisse, die im Innern der Studentenwohnbauten zu mehr Raum führten sowie auf das

Weitere Sanierungen sollen noch in diesem Jahr folgen – vorausgesetzt, die Genossenschaft kann das finanzieren. Bis 2016

damals vehement für den Erhalt des denkmalgeschützten Studentendorfs aus. Die Zerstörung eines der bedeutendsten



Wir bauen auf Kultur.

DEUTSCHE STIFTUNG DENKMALSCHUTZ

Zehlendorf, Studentendorf Schlachtensee

Entstanden 1957-59 im Rahmen des amerikanischen „Re-Education“-Programms nach dem „Ideal eines demokratischen Miteinanders“; Architekten Hermann Fehling, Daniel Gogel und Peter Pfankuch. Mehrgeschossig gestaffelte Wohnhäuser um „Dorfplatz“ als Mittelpunkt mit „Rathaus“, Bibliothek und Gemeinschaftseinrichtungen. Häuser mit kompakten privaten Einheiten und großzügigen Gemeinschaftsflächen, offenen Treppenhäusern und Wohnküchen. Fehlende Instandhaltung und Leerstand stellten das Studentendorf in den 1980er Jahren infrage, so dass Abriss des Wohncampus zur Diskussion stand. 2001 Genossenschaftsinitiative der Bewohner und folgende Übernahmen in Eigenregie.

Seit 2006 schrittweise energetische und brandschutztechnische Modernisierungen sowie Umgestaltung der „Studentenbuden“ in Wohngruppen unterschiedlicher Größe unter Erhaltung der originalen Einbauten, Restaurierung der historischen Farbigkeit und gestärkter Bezugnahme von Innen- und Außenraum. Entwicklung und Optimierung denkmalverträglicher Dämmputzkonzepte für Gebäudehülle unter Einsatz von schmalen, thermisch getrennten Stahlfensterprofilen: in enger Anlehnung an bauzeitliches Fassadenbild Reduzierung des Energiebedarfs um 60 % und dezentrale Be- und Entlüftung mit individuell regelbarer Wärmerückgewinnung.



Schlachtensee, Studentendorf, Haus 5



- DSD-Förderung

Foto:
Joachim Liebe
2015



Zehlendorf, Studentendorf Schlachtensee

- + Fördersumme 2007: 25.000 € Fassaden- und Fensterinstandsetzung (Putz-, Metall)
- + Fördersumme 2008: 25.000 € für Fassaden- und Fenstersanierung (Putz-, Metall)
- + Fördersumme 2011: 50.000 € für Sanierung Verkehrs- und Wohnräume: Wiederherstellung Fußbodenbeläge und Farbfassung Decken und Wände nach restauratorischem Befund (Bodenbelags- und Malerarbeiten)
- + Fördersumme 2012: 50.000 € für Inneninstandsetzung, anteilig: Maler- und Lackier-, Bodenbelags- und Tischler- und Beschlagsarbeiten
- + Fördersumme 2013: 20.000 € für Dach-, Fassade- und Innenraumsanierung
- + Fördersumme 2014: 20.000 € für Dach-, Fassade- und Innenraumsanierung
- + Fördersumme 2016: 70.000 € für Innensanierung Haus 2: farbliche Wiederherstellung Innenraumoberflächen, Sanierung Fußbodenbeläge, Aufarbeitung Bestandsmobiliar und Erneuerung (Maler-, Bodenbelags-, Tischlerarbeiten) und + 70.000 € für Innensanierung Haus 17: farbliche Wiederherstellung Innenraumoberflächen, Sanierung Fußbodenbeläge, Aufarbeitung Bestandsmobiliar und Mobiliarerneuerung (Maler-, Bodenbelags- und Tischlerarbeiten)
- + Fördersumme 2017: 50.000 € für Instandsetzung Häuser 12-13 (Treppenhallen, bauzeitliche Fenster Südseite und zwei bauzeitliche Küchen (ohne Geräte)): Beton-, Innenputz-, Maler- und Lackier-, Tischler- und Einbauküchenarbeiten
- + Fördersumme 2019: 25.000 € für Sanierung Fassaden „Rathaus“ (Haus 11)



Zehlendorf, Studentendorf Schlachtensee, Hs. 18



- 2002 Bildung einer Genossenschaft Studentendorf, Übernahme in genossenschaftliche Regie (2003)
- DSD-Förderung 2007 - 2019: 405.000 € für 11 Häuser
 - + DSD-Förderung 2007 (Haus 4),
 - + DSD-Förderung 2008 (Haus 20),
 - + DSD-Förderung 2011 (Haus 21),
 - + DSD-Förderung 2012 (Häuser 5 und 18),
 - + DSD-Förderung 2013 und 2014 (Haus 28),
 - + DSD-Förderung 2016 (Haus 2 und Haus 17),
 - + DSD-Förderung 2017 (Haus 12-13)
 - + DSD-Förderung 2019 (Rathaus)
- Bundespreis Handwerk in der Denkmalpflege 2017
- Gestaltungspreis Wüstenrot Stiftung 2018
(Foto: Haus 18, Joachim Liebe, 2016)



Schlachtensee, Studentendorf, Haus 18



- LDA Berlin-Förderung
- BKM-Förderung (national wertvoll)
- BMBau-Förderung (Nationale Stadtentwicklungsprojekte)
- DSD-Förderung (Foto: Joachim Liebe, 2016)





Kreuzberg, Ev. Christuskirche



- 1963-1964, als Ersatz für kriegszerstörten Vorgängerbau in Baulücke, Entwurf Klaus H. Ernst.
- DSD-Förderung 2019: 30.000 € für 1. BA Kirche m. Sakristei, Teilbereich Gemeindehaus + Glockenturm

(Foto:
<https://commons.wikimedia.org/wiki/File:Christus-Kirche-Hornstr-Berlin-Kreuzberg-Klaus-H-Ernst-Mai-2016.jpg>)



DSD-Förderung Nachkriegserbe Berlin

**Gesamtfördersumme (2003 – 2019):
13 teilweise mehrjährige Projekte
1.071.000 €**

Ansprechpartner

Mail
Tel

Deutsche Stiftung Denkmalschutz

Schlegelstr. 1
53113 Bonn
www.denkmalschutz.de

